

# 1. lecke

## Az első lépések

Talán a legelejétől induljuk el, vagyis keressük fel Rick Meyers, e-Sword honlapját ([www.e-sword.net](http://www.e-sword.net)). Itt keressük meg a **Downloads** feliratot, erre kattints rá. A képernyőn található egy **e-Sword application installation** szöveg, mellette, egy lefelé mutató nyíl, erre a nyíllra klikkelve letöltheted a programot. Ugyanitt keresd meg az **e-Sword GUI Localization** –hoz tartozó nyilat, erre is klikkelj (ez a nyelvi fájl). A számítógépedre dupla kattintással telepítheted fel a programot (setup9xx.exe). Ha befejezte a telepítést akkor szintén dupla kattintással a nyelvi fájl következik (localize.exe). Amennyiben időd engedi, nézz szét, hátha találsz Rick oldalán olyan modult, amit letöltenél.

Utána érdemes megkeresni a [www.ktgymiskolc.hu/esword](http://www.ktgymiskolc.hu/esword) oldalt, ahol egy ingyenes regisztráció után tölthetsz le magyar nyelvű modulokat.

A 8-as és 9-es változat első ránézésre nem sokban különbözik egymástól, sőt tudásában sem tér el nagyon. Az igazi különbség a program mélyén van, amit mi felhasználók nem látunk.

Szemre talán csak néhány ikon cserét, a navigációs sáv eltűnését látjuk. De változott, kibővült az anyagaink mentésének formátuma (pl. PDF formátumba is menthetünk). Más formátumúak azok a fájlok amik tartalmazzák biblia fordításainkat, kommentárjainkat, stb.

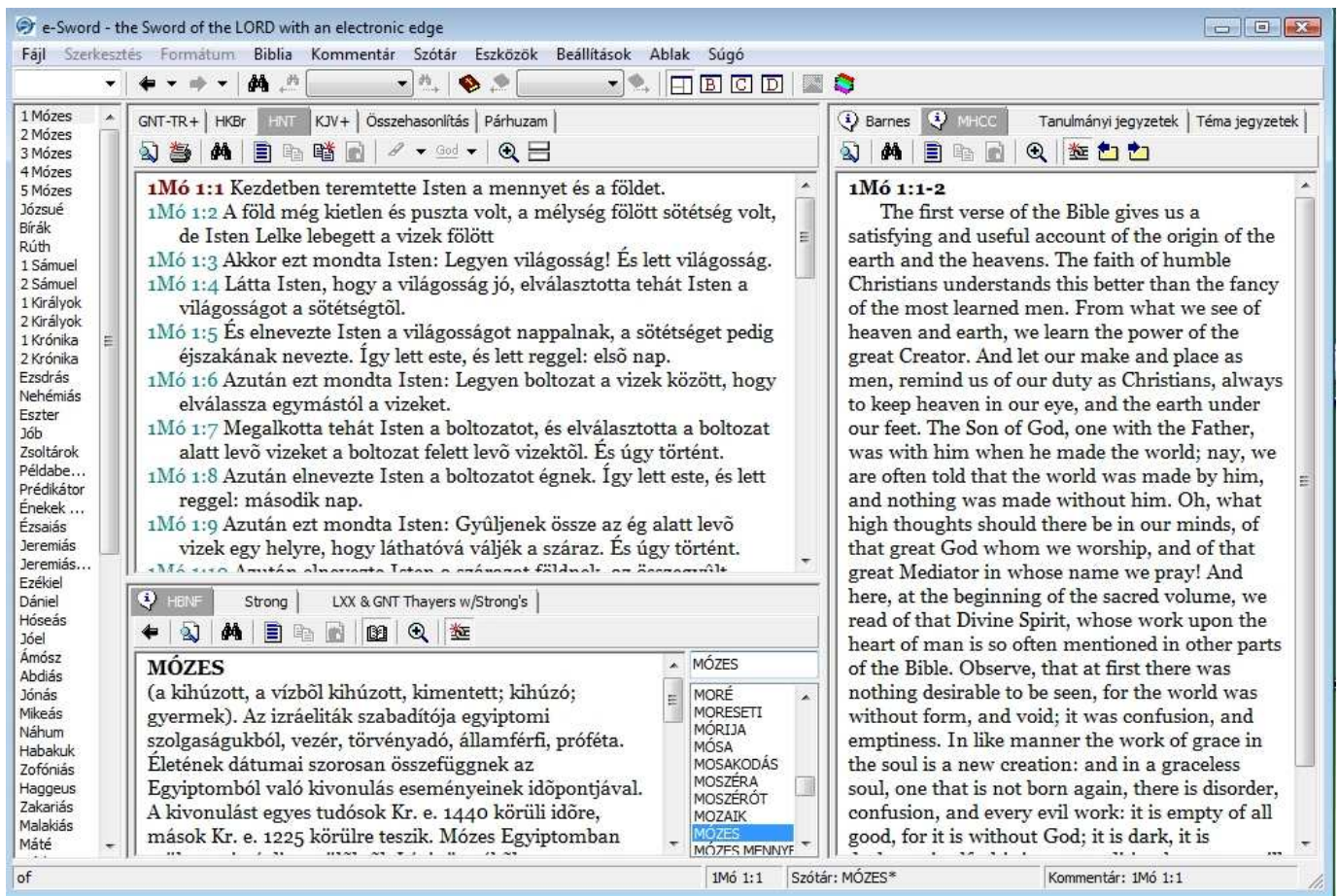
**Fontos** azonban tudnunk, hogy a **8-as és előző kiadások moduljai, nem kompatibilisek a 9-es és az ezt követő változatokkal**. Ezért mindig nézzük meg milyen modult telepítünk fel a gépünkre!

Mi a [www.ktgymiskolc.hu/esword](http://www.ktgymiskolc.hu/esword) oldalon minden modulunkra ráírjuk ezt az információt.

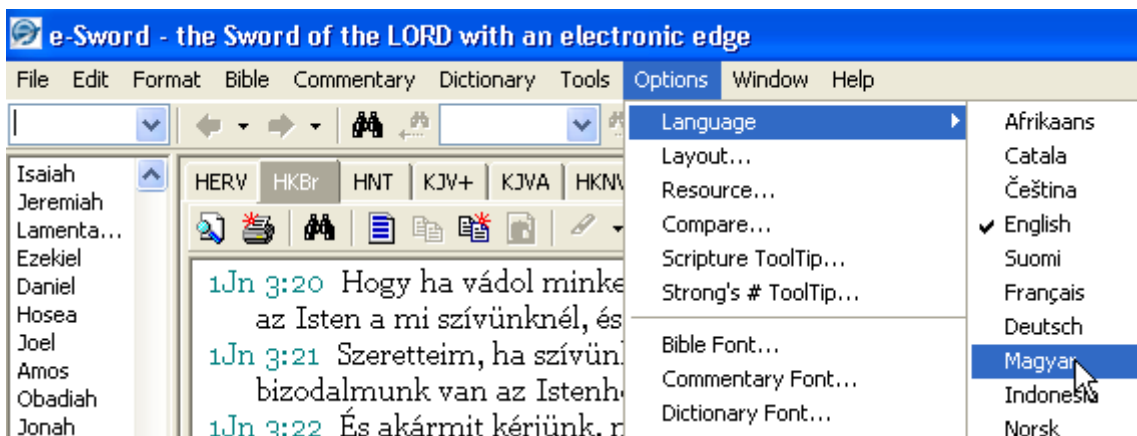
Feltelepítettük a programot, a nyelvi fájlt és esetleg néhány modult, elkezdhetjük használni az e-Sword-öt!

# A kezelő felület

Amikor elindítod az e-Sword 8-as változatát, a képernyőn valami hasonlót fogsz látni:



Illetve tényleg csak hasonlót, mert első indításkor, még angol nyelvű a program. Ahhoz, hogy magyar nyelvű legyen, kérlek kattints a főmenü soron az **Options** gombra, majd ha a **Language** felírra viszed a kurzort és kiválaszthatod a **Magyar** nyelvet. Ez a „legnehezebb” beállítás.



Most már magyar nyelvű az e-Sword kezelőfelülete. Erről a felületről tudod elérni az e-Sword összes funkcióját.

Amennyiben a **9-es változatot telepítetted**, a külső felület, csak kis mértékben tér el, és előfordulhat, hogy nem lesz szükséged a nyelv kiválasztására, ha mégis a fenti módszerrel tudod megtenni.

Kezdjük azal, hogy megismerkedünk a különböző ablakokkal a kezelőfelületen!

## Változtatható felhasználói felület

Itt láthatod a különböző ablakokat:



## A menü és az eszköztár



A **menü** és az **eszköztár** tartalmazza összes az e-Sword funkciót. Ez a legfontosabb sáv, itt találsz a legtöbb fontos eszközt a programban. A **menü** az **eszköztár** fölött lehet találni. Ennek a bevezető résznek a célja, hogy megismertessen téged az e-Sword fő kezelőfelületével, ezért nem mélyülünk el valamennyi részletébe. Az összes funkciója és felhasználási lehetősége az e-Sword – nek, megtalálható lesz ebben a leírásban, és később megtalálsz a részletes magyarázatokat is.

## Eszköztár gombok

Gomb	Gomb neve	Funkció
	Igehely kereső	Ahhoz a vershez navigál a Szentírásban, amit a dobozban írtál.
	Előző igehely	Visszalép egy korábbi vershez.
	Következő igehely	Előrelép a következő vershez a biblia ablakban (csak akkor, ha visszaléptél legalább egyszer.)
	Keresés	Keresés a bibliában
	Előző keresés	Előző keresés a bibliában
	Keresési lista ablak	Az eddigi keresések megjelenítése a legördülő keresési listában.
	Következő keresés	Következő keresés a bibliában
	Verslista	Verslista ablak
	Előző vers	Előző vers a verslistában
	Verslista ablak	Aktuális vers a verslistában
	Következő vers	Következő vers a verslistában
	Minden ablakot mutat	Minden ablak látható
	Biblia teljes méret	Biblia ablak teljes méretű
	Kommentár teljes méretű	Kommentár ablak teljes méretű
	Szótár teljes méretű	Szótár ablak teljes méretű
	Grafikus nézegető	Megnyitja a grafikus nézegetőt
	STEP olvasó	Megnyitja a STEP olvasót

A **9-es változatban** bekerült egy új ikon a lenyíló **igehely kereső** és az **előző igehely** közé: egy nyitott biblia, az **igehely kereső** ikon.



Kattints rá a **biblia teljes méretű** nyomógombra, hogy nagyméretű legyen a különböző bibliafordítások képernyőablaka.

Ha a „**kommentár teljes méretű**” gombra kattintasz, akkor a kommentár ablak foglalja el a képernyődet.

Ugyanígy látod a szótár ablakot, ha a „**szótár teljes méretű**” gombot nyomod meg.

Ha szeretnéd mind a három ablakot látni, akkor a „**minden ablakot mutat**” gombbal, tudod az alaphelyzetet visszaállítani.

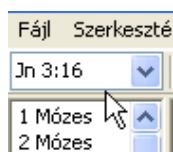
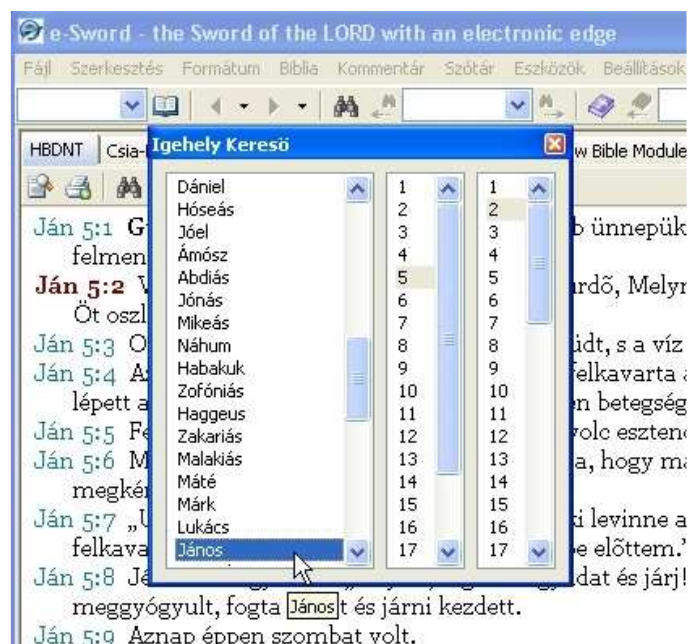
## Bibliai böngésző sáv

A 8-as változat **böngésző sávja** magába foglalja a Szentírás az összes könyvét . Ahogy látod, a tetején az 1Mózes van, alatta a 2Mózes, és egészen a Jelenése könyvéig folytatódik.

1 Mózes	1
2 Mózes	2
3 Mózes	3
4 Mózes	4
5 Mózes	5
Józsué	6
Bírák	7
Rúth	8
1 Sám	9
2 Sám	10
1 Kirá	11
2 Kirá	12
1 Krón	13
2 Krón	14
Ezsdr	15
Nehém	16
Esztér	17
Jób	18
Zsoltár	19
Példal	20
Prédik	21
Énekek	22
Ézsaiás	23
Jeremi	24

Ha rákattintasz valamelyik bibliai könyv nevére, mellette egy új ablakban megjelennek a könyv fejezetének számai. Ahhoz, hogy a 1Móz 2,16 – ot meg tudjuk nyitni a biblia ablakban, a következőt kell tenni: a böngésző sávban megkeressük az 1Mózes feliratot, rákattintunk (kék színű lesz), majd a megjelenő ablakban a 2-es számra is kattintunk egyet (ez is kék színű lesz). Ahhoz, hogy másik igehelyet tudjunk megnyitni, a böngésző sáv bármelyik pontjára kattintva, folytathatjuk az igehelyek megnyitását.

A **9-es változat újítása**, hogy a bibliai böngésző sáv **rejtett**. Két módon lehet előhívni, vagy megnyomjuk az **F2**-es billentyűt, vagy kattintunk a kék színű **igehely kereső** biblia ikonon.



A böngésző sáv tetején látni lehet egy kis négyzetet lefelé mutató nyíllal. Ez az **igehely kereső** doboz. Írd be azt, hogy „**Jn 3:16**” (a szöveg formátumát pontosan kell követni, a kettőspont helyett nem lehet vesszőt tenni!). Ahogy látod, a biblia ablakban megjelenik a Jn 3,16 –hoz tartozó igevers.









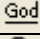


# Bibliafordítások ablaka

A **bibliafordítások képernyőablaka** az az ablak, ahol olvasni lehet a különböző Szentírás fordítások szövegét. Hasonlóan néz ki a te számítógépeden is, mint ezen a képen:



A biblia képernyőablak négy részre tagozódik:

- a **Szentírás fülek** itt tudsz átlépni egyik fordításból a másikba. Ha az egeret a fül felé húzod, elolvashatod a fordítás teljes nevét.
- a **szöveges ablak**, – ebben az ablakban tudod olvasni az aktuális Szentírást szövegét.
- a **biblia eszköztár**, – ez az eszköztár, ami a Szentírás fülek és a szöveges ablak között van a következő gombokat tartalmazza:

Gomb	Gomb neve	Funkció
	Nyomtatási kép	Meg mutatja a nyomtatási képet
	Nyomtatás	Az aktuális biblia fejezetet vagy a kijelölt szöveget kinyomtatja
	Keresése a bibliában	keresés az aktuális bibliafordításban
	Összes kiválasztása	Kijelöli az egész fejezetet
	Másolás	Kimásolja a kijelölt szöveget
	Versek másolása	Több verset vágólapra helyezhetünk
	Beilleszt a tanulmányi jegyzetbe	beilleszti a másolt információt a tanulmányi jegyzetbe
	Igehely kiemelés	Különböző színnel jelölhetünk ki igehelyet
	Igehely megjelölés	Különböző stílusban húz alá egy szövegrészt
	Zoom	Nagyobb betű méret
	Felosztás	Két részre osztja fel a biblia ablakot

a **könyvjelző, fejezet, és vers, navigációs sáv** – az e-Sword 10 könyvjelzőt tud eltárolni, hogy gyorsan oda tudj lépni a számodra fontos igehelyhez. A **böngésző sáv** tetején találod az **előző fejezet** gombot, ennek a segítségével 1 fejezetet visszaléphetsz, alatta van az **előző vers** gomb, ami kiemeli az előző verset. Ezután a 10 könyvjelző jön, majd a **következő vers** és **következő fejezet** gombok.

A **9-es változatban** a könyvjelző ikonjai megváltoztak, kis tekercesek lettek.



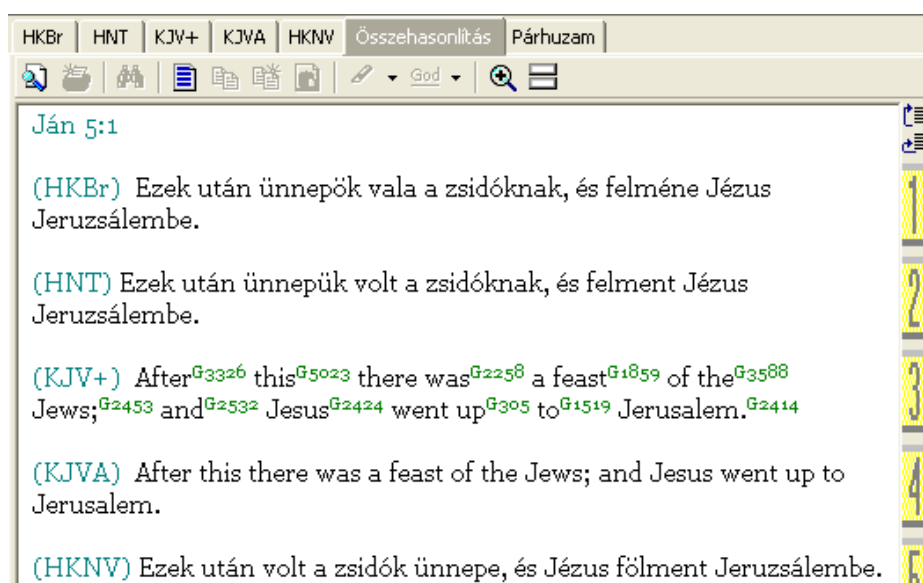
## Vers összehasonlító fül

Ha jól megnézed a bibliafordítások fület észre fogod venni, hogy a biblia ablak tartalmaz két fület, ami valójában nem bibliafordítás.

Ez a vers **összehasonlítás** és **párhuzamos fülek**.

A **vers összehasonlító fül** arra való, hogy az összes fordításban elolvassunk egy igeverset. Először kattints egy versre valamelyik fordításban. Észre fogod venni, hogy az igevers rövidítése, piros színnel kiemelve jelenik meg a vers bal oldalán. Most kattints az összehasonlító fülre.

A biblia ablakban látod azt a verset, amire kattintottál, az összes fordításból, ami telepítve van.

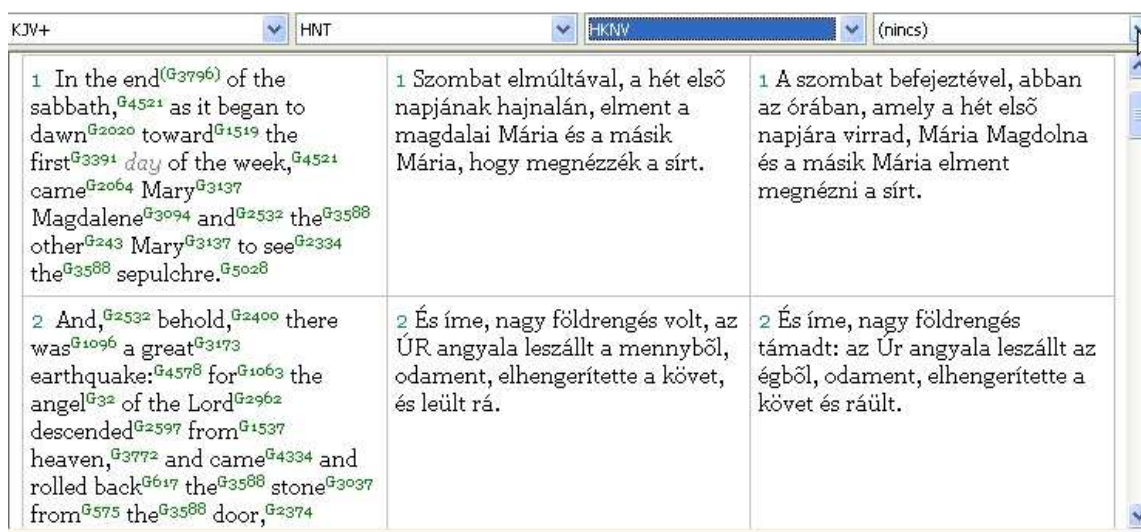


## Párhuzamos összehasonlító fül

Ha egynél több verset akarsz összehasonlítani, akkor az e-Sword lehetőséget ad neked, hogy egyszerre megnézz, akár négy bibliafordítást. Ehhez kattints a **párhuzamos fülre**. Először csak a King James biblia jelenik meg az első ablakban. Mindegyik ablaknak a tetején van egy kisebb ablak egy – egy lefelé mutató nyíllal. Ha rákattintunk erre a nyílra, lehetőségünk lesz különböző fordításokat kiválasztani.

Természetesen az első dobozban lévő KJV (King James biblia) helyet is választhatsz másikat.

Ugyanígy választhatsz ki még három bibliafordítást, összesen tehát négyet. Amennyiben nem akarsz csak két, vagy három fordítást összehasonlítani, úgy csak ennyibe jelölj ki fordítást. A fordításokat ezzel a módszerrel bármikor megváltoztathatod, kicserélheted.



## Kommentár – téma és tanulmányi jegyzet – ablakok

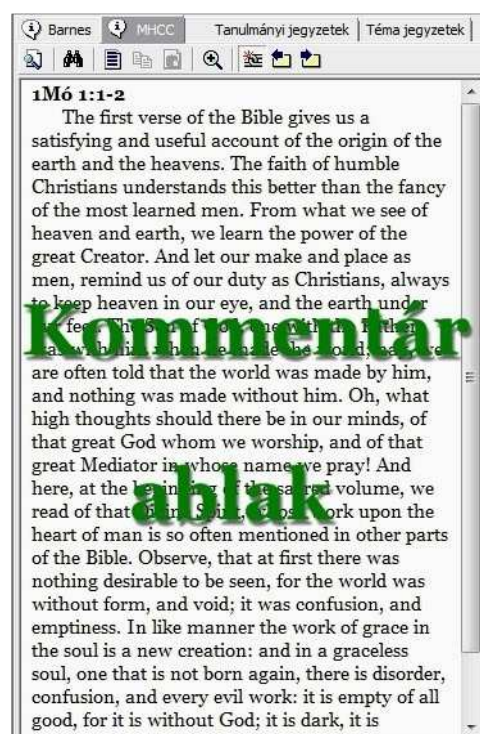
### A kommentár ablak

A kommentár ablakot a képernyő jobb oldalán találhatod. Így néz ki:

Ahogy a neve is mondja, ebben az ablakban találjuk a kommentárokat, téma és tanulmányi jegyzeteket.

Ahogy később látni fogod a téma jegyzet, alapvetően egy olyan szövegszerkesztő, ahol a saját feljegyzéseidet le tudod írni.

A kommentár képernyőablak elrendezése nagyon hasonlít a biblia ablakra. Ennek mindegyik füle egy – egy kommentárt tartalmaz, ha valamelyikre rá kattintasz, olvashatod az ablakban a kommentár szövegét. Találsz itt még egy kommentár eszköztárt olyan gombokkal, amelyek hasonlóak azokhoz, amiket a biblia ablakban találhatsz.







## Elrendezés beállítások

Az e-Sword alapértelmezett elrendezését (amit a 3. oldalon láthatsz) meg lehet változtatni. Ebben a szakaszban megnézzük, hogy hogyan tehetjük ezt meg. Ahhoz, hogy jól megismerd az e-Sword –öt érdemes minden beállítást kipróbálni, később pedig a neked tetszőt kiválasztani.

### Az alapértelmezett elrendezés megváltoztatása

Kattints a **Beállítások** – ra a menü soron, azután válaszd ki a **Kinézet** feliratot. Egy ablak fog megjelenni, az **elrendezés beállítás** ablak.

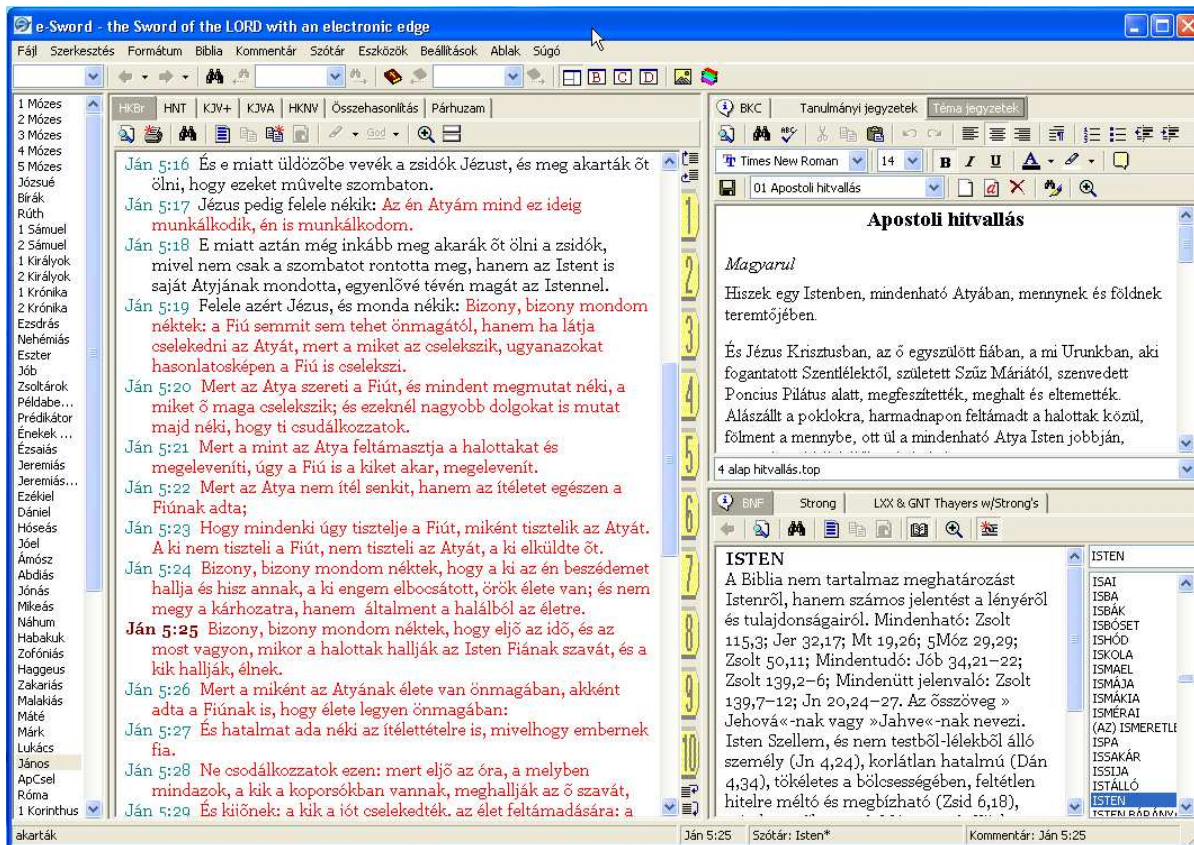
A képen a program ablakait láthatod 1, 2 és 3 számmal jelölve. Jobb oldalon van az eszköztárak alatt felsorolva a Biblia, Kommentár, és a Szótár. Ezek közül, amelyiket kipipálsz az lesz látható, amikor megnyitod a programot. Vagyis ha a Szótár nincs kijelölve, akkor csak a Biblia és a Kommentár ablak lesz látható.

A doboz alján ismét megtalálhatod a három alkalmazás nevét, alatta Nézet 1, Nézet 2, és Nézet 3 felirattal. Itt lehet kiválasztani, hogy adott ablakban melyik alkalmazás legyen.



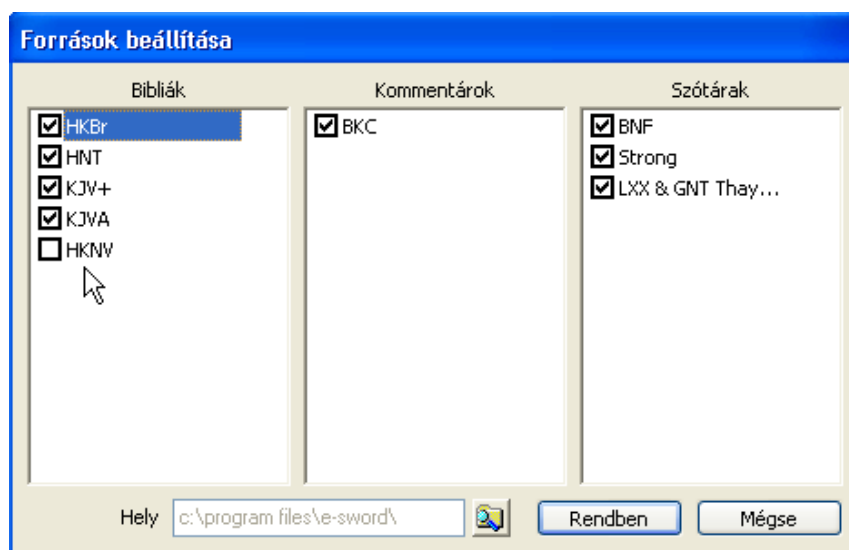
Próbálgasd a különböző beállításokat és a neked legjobban tetszőt használd.

Én például a Bal, Jobb fent, Jobb lent és a bibliai böngésző a baloldalon beállítást kedvelem! Ha kipróbálsz ezt a beállítást, az e-Sword újraindítása után ezt a képet láthatod:



## Megjelenített modulok

Valószínűleg telepítettél több e-Sword modult is, és előfordulhat, hogy nem használod annyit mint amennyi a számítógéped merevlemezén van. Ha már zavar a túl sok modul, de nem szeretnéd törölni őket, akkor a következőt teheted. Kattints a **Beállítások** – ra a menü soron, azután válaszd ki a **Források** feliratot. Megjelenik a **Források beállítása** ablak. A telepített bibliák, kommentárok és szótárak mellett egy – egy pipát láthatsz. Ha nem akard, hogy egy modul megjelenjen, akkor az elől vedd ki a pipát.



Ahogy látod, nekem van egy HKNV nevű biblia modulom, ami nem lesz látható, ha a **Rendben** gombra kattintok. Természetesen ugyanígy lehet kommentárt és szótárt is elrejtetni.